



ИНСТРУКЦИЯ ПО ИСПОЛЬЗОВАНИЮ ТЕРМИНАЛ МОДЕЛИ zPOS V1s

СООО «ЭКСАТ-БЕЛ»
Республика Беларусь, 220075, г. Минск,
Партизанский пр. д.178 пом. 201 каб. 11
Тел./факс: +375(17)346-21-77, +375(17)345-80-15
sales@ecsat-bel.com, service@ecsat-bel.com

Режим работы сервисного центра СООО «ЭКСАТ-БЕЛ»:
ПН-ЧТ с 9:30 до 17:30 (ПТ до 16:15), СБ, ВС – выходные

ТЕРМИНАЛ МОДЕЛИ ZPOS V1s

Меры предосторожности

- используйте подходящие по выходному напряжению источники питания. В противном случае это может привести к поломке;
- не проливайте жидкие вещества и не помещайте в устройство какие-либо токопроводящие предметы, иначе это приведёт к короткому замыканию и повреждению устройства;
- не подвергайте вибрации, не встряхивайте и не ударяйте устройство;
- прежде чем отсоединить зарядное устройство от устройства отключите его от источника питания;
- не размещайте устройство в условиях повышенной температуры, влажном, пыльном помещении или под воздействием сильного электромагнитного поля;
- при возникновении неисправности немедленно отключите питание и прекратите использование устройства, обратитесь в сервисный центр нашей компании;
- не открывайте и не ремонтируйте устройство самостоятельно;
- когда на устройство оказывается несанкционированное воздействие (например, открытие корпуса устройства и т. д.), внутренняя конфиденциальная информация, хранящаяся на устройстве, будет удалена. Чтобы избежать подобных проблем, не открывайте корпус устройства;
- когда срок службы аккумулятора устройства подойдёт к концу, его нельзя выбрасывать, а следует утилизировать в соответствии с законами и правилами по эксплуатации.

Комплектация

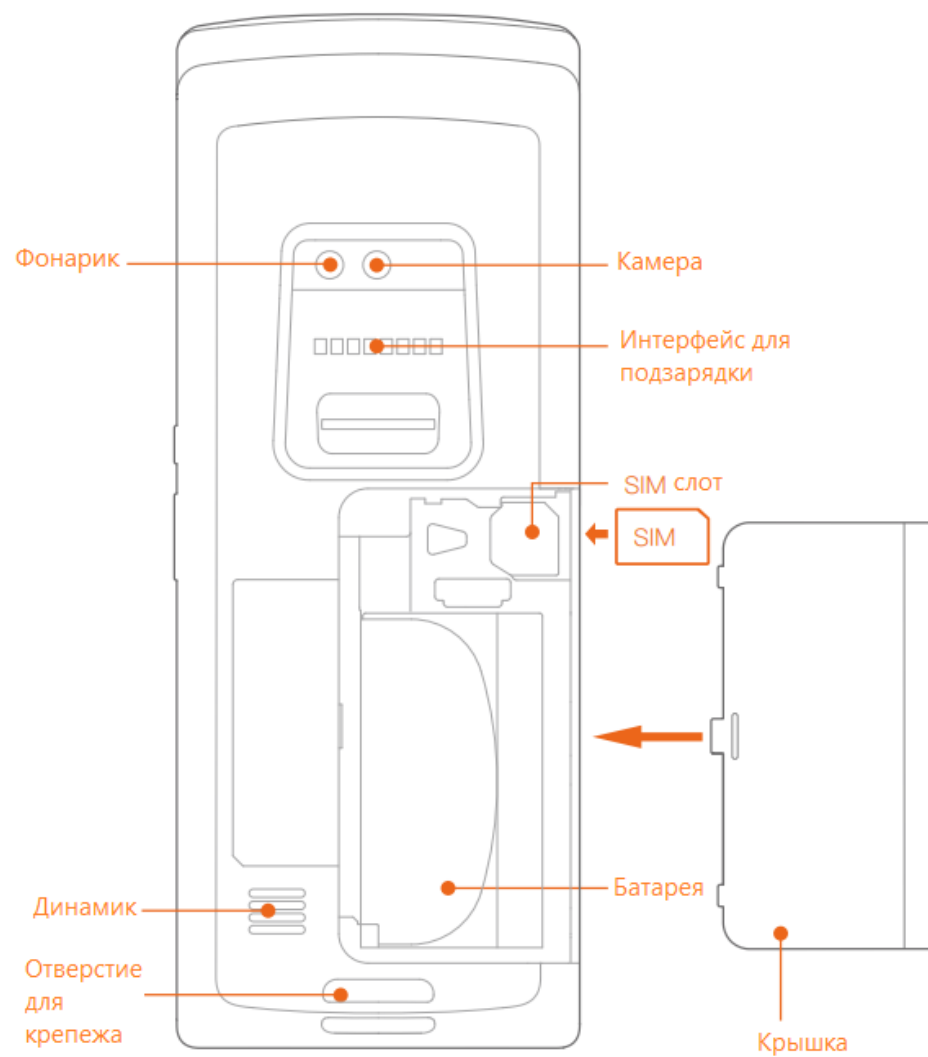
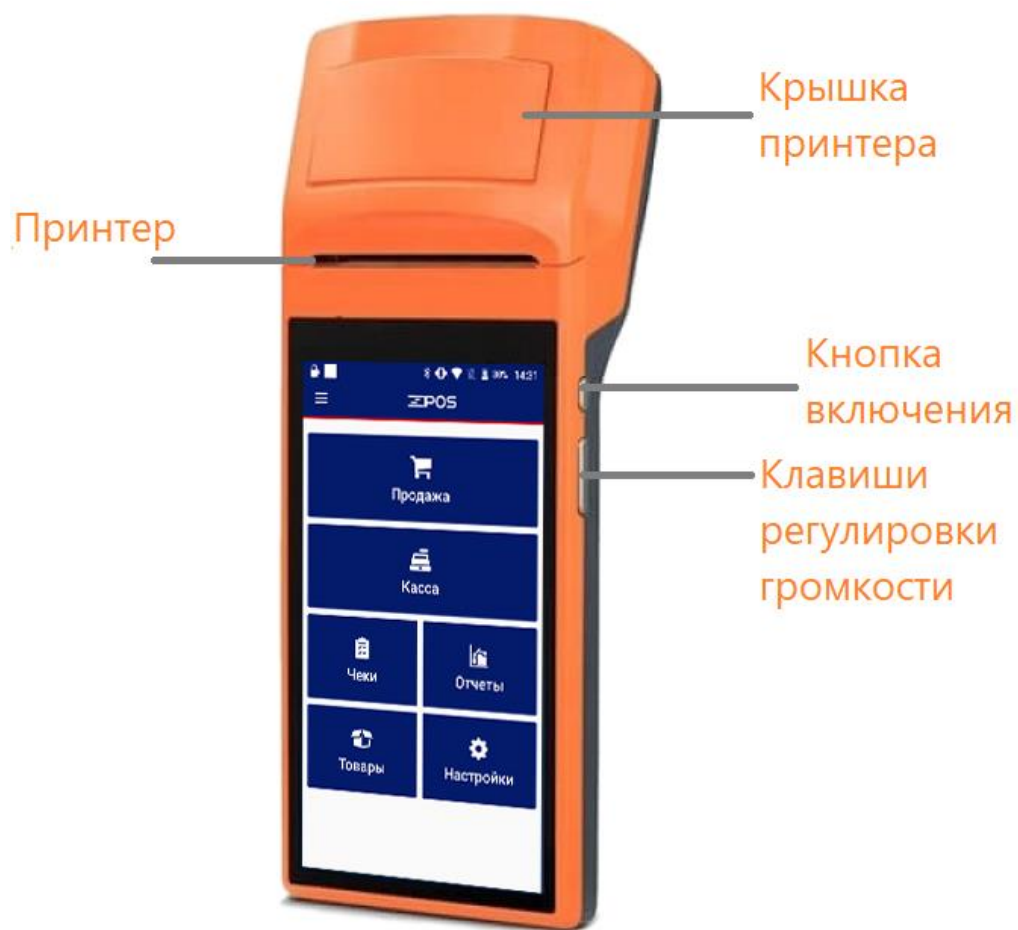
1. терминал модели zPOS V1s;
2. адаптер питания (зарядное устройство);
3. кабель к адаптеру питания;
4. инструкция по использованию.

Производитель

Room 505, KIC Plaza, No.388 Song Hu Road, Yang Pu District,
Shanghai, China.



ТЕРМИНАЛ МОДЕЛИ ZPOS V1s



Кнопка включения

Короткое нажатие: разблокировать/заблокировать экран.

Длительное нажатие:

- длительное нажатие в течении 2-3 сек. при выключенном питании приведёт к включению устройства;

- длительное нажатие в течении 2-3 сек. при нормальной работе устройства открывает окно выбора с иконками «Выключение» и «Перезагрузка»;

- длительное нажатие в течении 11 сек. приводит к автоматической перезагрузке устройства.

Главный экран

Сенсорный экран, используемый оператором.

Принтер

Для печати чеков на включённом устройстве.

USB Type-C

Разъём для подзарядки устройства.

Отсеки для SIM/PSAM карт

Примечание: во избежание системных ошибок убедитесь, что устройство отключено при установке или извлечении SIM-карты.

- открутите крепёжный винт;
- сдвиньте крышку аккумулятора по горизонтали;
- вставьте/извлеките SIM-карту в указанном направлении;
- закройте крышку аккумулятора;
- закрутите крепёжный винт.

Кнопки регулировки громкости

Регулировка громкости (с поддержкой приложения, кнопка может быть установлена как кнопка быстрого сканирования штрих-кода).

Кнопка «Назад»

Нажмите, чтобы вернуться к предыдущему экрану.

Кнопка «Домой»

Нажмите, чтобы быстро посмотреть фоновые программы.

Кнопка «Меню»

Нажмите, чтобы вернуться в меню устройства.

ТЕРМИНАЛ МОДЕЛИ ZPOS V1s

Камера

Используется для сканирования мобильного QR кода или штрих-кода.

Порты устройства для подключения внешнего оборудования

USB Type-C (порт для подключения адаптера питания).

Дополнительное оборудование

mPOS-терминал или PIN-PAD для приёма оплат по банковским картам.



Подключение BLUEPAD-50 (BP-50)

По Bluetooth: Включить BP-50, включить Bluetooth на устройстве.

В доступных для сопряжения устройствах (настройки Bluetooth-Доступные устройства) выбрать BP-50 (определяется по серийному номеру BP-50) в сообщении «Подключиться к {серийный номер BP-50}?» нажимаем «Подключить». Устройство отображается в списке «Подключённые устройства». BLUEPAD-50 подключён.

Возможные проблемы в процессе подключения

Устройство не видит BP-50. Проверить в самом BP-50 включение Bluetooth:

- нажать на жёлтую стрелку – выбрать Settings (выбор производится стрелками «верх/вниз») - нажать на зелёную галочку - выбрать меню Bluetooth-нажать на зелёную галочку и параметр Mode: должен быть Enabled. Если параметр Mode: Disabled - меняем с помощью однократного нажатия на зелёную галочку. Для выхода из настроек нажимаем красный крестик и перезагружаем устройство.

ТЕРМИНАЛ МОДЕЛИ ZPOS V1s

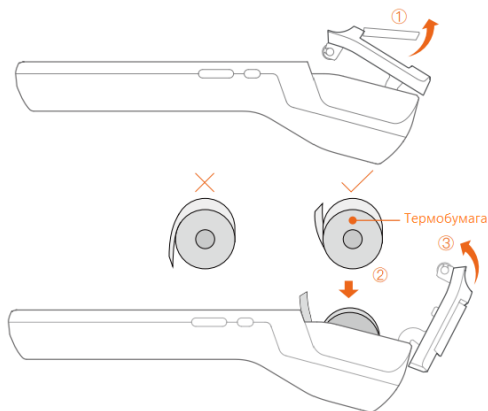
Как обновить приложения

Приложения обновляются автоматически с согласия пользователя или есть возможность отложить обновление на некоторое время. Откройте Магазин приложений, зайдите в меню «Мой аккаунт» и проверьте, установлен ли параметр Автообновление.

Установка бумаги в принтер

Это устройство поддерживает работу с термобумагой 58мм со спецификацией 57±0,5мм x 40мм.

Пожалуйста, откройте контейнер для бумаги рычагом открытия крышки принтера. Правильно загрузите бумагу в контейнер для бумаги в направлении, показанном на рисунке, вытяните немного бумаги за пределы резака. Закройте крышку принтера.



Примечание: если после печати на бумаге не отпечатались информация, проверьте, правильно ли установлен рулон бумаги.

Инструкция для аккумулятора

Это устройство работает от аккумуляторной батареи;

В этом устройстве используется литиевая батарея 3,6В/5200 мАч;

Пожалуйста, не разбирайте аккумулятор;

Для зарядки аккумулятора подключите адаптер 5В/2А к розетке электропитания 100-240 В.

ТЕРМИНАЛ МОДЕЛИ ZPOS V1s

АВАРИЙНЫЕ СИТУАЦИИ

Если не работает принтер:

- убедитесь, что крышка контейнера для бумаги правильно закрыта;
- убедитесь, что нет замятия бумаги.

Примечание: если информация на бумаге при печати размытая, то проверьте, не загрязнена ли термическая печатающая головка. При загрязнении очистите её с помощью ватного тампона и спирта.

Устройство не включается:

Проверьте, заряжена ли батарея, подключите устройство к сети переменного тока с помощью адаптера питания и попробуйте включить через 10 минут;

В случае зависания устройства:

Нажмите кнопку питания и удерживайте её 11 секунд для перезагрузки устройства.

Пожалуйста, прочтите «Руководство пользователя» для получения дополнительной информации, его можно скачать на сайте компании (<https://zpos.by/v1s>).

МЕРЫ ПРЕДОСТОРОЖНОСТИ

Предупреждения о безопасности:

- подключите вилку блока питания к розетке переменного тока, соответствующей маркированному входу адаптера;
 - пожалуйста, не разбирайте аккумулятор;
 - не используйте устройство в присутствии потенциально взрывоопасного газа;
 - во избежание травм запрещено разбирать адаптер питания.
- Этот продукт может вызывать радиопомехи в жилых помещениях.

Важные инструкции по технике безопасности.

- не используйте устройство во время грозы во избежание потенциального риска удара молнии;
- следует немедленно отключить питание при запахе гари.

ТЕРМИНАЛ МОДЕЛИ ZPOS V1s

Советы по использованию:

- не используйте устройство вблизи воды или влаги, чтобы жидкость не попала в устройство;
- не роняйте, не бросайте и не сгибайте устройство;
- используйте устройство в чистом и непыльном месте;
- не используйте терминал возле медицинского оборудования без разрешения;
- установите в настройках меню «Дата время» параметр «Часовой пояс сети» включённым или настройте корректное время вручную;
- при подключении устройства по Wi-Fi проверьте время, установленное в настройках маршрутизатора, в случае не совпадения даты/времени, нужно обратиться к провайдеру вашего интернет соединения.

ВНИМАНИЕ

Компания не берет на себя ответственность за ущерб, причинённый использованием и обслуживанием с нарушением условий, указанных в данном руководстве.

Клиент не имеет права изменять устройство без согласия компании.

ПРЕДОСТЕРЕЖЕНИЯ

Перед использованием прочитайте все инструкции и информацию по технике безопасности, во избежание травм и других непредвиденных ситуаций.

Максимальная рабочая температура окружающей среды, заявленная производителем, составляет 55°C.

Используйте адаптер питания и устройство только при температуре окружающей среды от -10°C до 55°C.

При использовании, пожалуйста, поместите устройство в помещение с нормальной комнатной температурой и хорошей вентиляцией.

Заряжайте аккумулятор только при температуре окружающей среды от 0°C до 60°C.

Безопасность Wi-Fi

Выключайте Wi-Fi и мобильный интернет в тех местах, где их использование запрещено или может вызвать помехи или опасность, например, в самолётах во время полёта.

ТЕРМИНАЛ МОДЕЛИ ZPOS V1s

ТЕХНИЧЕСКИЕ ХАРАКТЕРИСТИКИ

Операционная система:	Android 6.0
Процессор:	1,3ГГц Quad-Core
Память:	8GB ROM+1GB RAM
Дисплей:	Главный экран: 5.5" HD 1280×720, IPS, multi-touch
WI-FI:	Поддержка IEEE 802.11 b/g/n 2.4GHz
Bluetooth	Поддержка BLE 3.0/4.0
Мобильная передача данных:	2G/3G/4G (опционально)
Чековый принтер:	Ширина рулона: 58mm Максимальный диаметр рулона: 40mm
Аккумулятор	Литиевый, 3.6V/5200mAh
Адаптер питания:	Вход : AC 100~240V/0.3A Выход: DC 5V/2A
Камера:	5.0M AF
Физические кнопки:	Кнопка включения (блокировка экрана), регулировка звука
Физические интерфейсы:	1 × USB TypeC (с поддержкой OTG) 1 × SIM слот 1 × SAM слот
Размеры устройства	211×83×54 mm