

ИНСТРУКЦИЯ ПО ИСПОЛЬЗОВАНИЮ ТЕРМИНАЛ МОДЕЛИ zPOS T2 MINI

СООО «ЭКСАТ-БЕЛ»
Республика Беларусь, 220075, г. Минск
Партизанский пр. д.178 пом. 201 каб. 11
Тел./факс: +375(17)346-21-77, +375(17)345-80-15
sales@ecsat-bel.com, service@ecsat-bel.com
Режим работы сервисного центра СООО «ЭКСАТ-БЕЛ»:
ПН-ЧТ с 9:30 до 17:30 (ПТ до 16:15), СБ, ВС – выходные

ТЕРМИНАЛ МОДЕЛИ ZPOS T2 MINI

Меры предосторожности

- используйте подходящие по выходному напряжению источники питания. В противном случае это может привести к поломке.
- не проливайте жидкие вещества и не помещайте в устройство какие-либо токопроводящие предметы, иначе это приведёт к короткому замыканию и повреждению устройства.
- не подвергайте вибрации, не встряхивайте и не ударяйте устройство.
- прежде чем отсоединить адаптер питания от устройства отключите его от источника питания.
- не размещайте устройство в условиях повышенной температуры, влажном, пыльном помещении или под воздействием сильного электромагнитного поля.
- при возникновении неисправности немедленно отключите питание и прекратите использование устройства, обратитесь в сервисный центр нашей компании.
- не открывайте и не ремонтируйте устройство самостоятельно.
- когда на устройство оказывается несанкционированное воздействие (например, открытие корпуса устройства и т. д.), внутренняя конфиденциальная информация, хранящаяся на устройстве, будет удалена. Чтобы избежать подобных проблем, не открывайте корпус устройства.

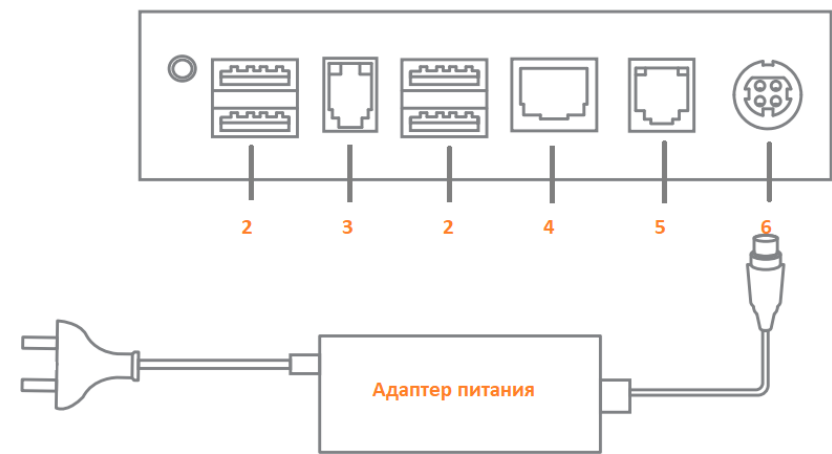
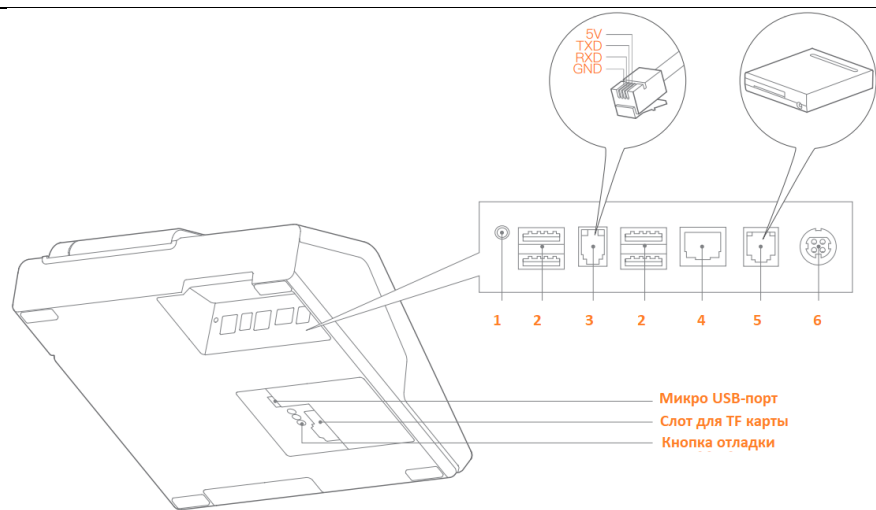
Комплектация

1. терминал модели zPOS T2 mini;
2. адаптер питания;
3. инструкция по использованию.

Производитель

Room 505, KIC Plaza, No.388 Song Hu Road, Yang Pu District,
Shanghai, China.

ТЕРМИНАЛ МОДЕЛИ ZPOS T2 MINI



Кнопка включения

Короткое нажатие: разблокировать/заблокировать экран.

Длительное нажатие:

- длительное нажатие в течении 2-3 сек. при выключенном питании приведёт к включению устройства.

- длительное нажатие в течении 2-3 сек. при нормальной работе устройства открывает окно выбора с иконками «Выключение» и «Перезагрузка».

- длительное нажатие в течении 11 сек. приводит к автоматической перезагрузке устройства.

Главный экран

Сенсорный экран, используемый оператором.

Принтер

Для печати чеков на включённом устройстве.

Экран покупателя

Используется для отображения информации о стоимости покупок.

Микро USB порт/кнопка отладки

Используются для отладки устройства.

Слот для TF карт памяти

Используется для внешней установки карты памяти TF.

QR сканер

Используется для сканирования мобильного QR кода. В зависимости от конфигурации устройства эта функция может быть недоступна.

NFC считыватель

Используется для платежей по бесконтактным картам. В зависимости от конфигурации устройства эта функция может быть недоступна.

Порты устройства для подключения внешнего оборудования:

1-порт для наушников;

2-USB-порт;

3-RJ9-порт;

4-LAN-порт;

5-порт для подключения денежного ящика;

6-порт для подключения адаптера питания.

ТЕРМИНАЛ МОДЕЛИ ZPOS T2 MINI

Дополнительное оборудование

1-сканер штрих-кодов (подключается физически в любой из USB-портов 2).

2-денежный ящик (подключается физически в порт 5).



3-mPOS-терминал или PIN-PAD для приёма оплат по банковским картам.



Подключение BLUEPAD-50 (BP-50)

Включить BP-50, подключить физически через USB к устройству, подключение произойдёт автоматически;

1. при появлении сообщения о доступности нового устройства для платёжного приложения, выделяем чек-бокс для установки настройки по умолчанию, нажимаем ОК

2. На устройстве необходимо проверить режим USB, для этого:

Нажать на жёлтую стрелку – выбрать Settings (выбор производится стрелками «верх/вниз») - нажать на зелёную галочку – выбрать USB MODE и параметр должен быть Device. Если параметр установлен Disabled, то меняем с помощью нажатия на зелёную галочку. Для применения настроек нажимаем красный крестик и перезагружаем устройство.

Возможные проблемы в процессе подключения:

Устройство не видит ВР-50. Проверить в самом ВР-50 включение Bluetooth:

- нажать на жёлтую стрелку – выбрать Settings (выбор производится стрелками «верх/вниз») - нажать на зелёную галочку - выбрать меню Bluetooth - нажать на зелёную галочку и параметр Mode: должен быть Enabled. Если параметр Mode: Disabled - меняем с помощью однократного нажатия на зелёную галочку. Для выхода из настроек нажимаем красный крестик и перезагружаем устройство.

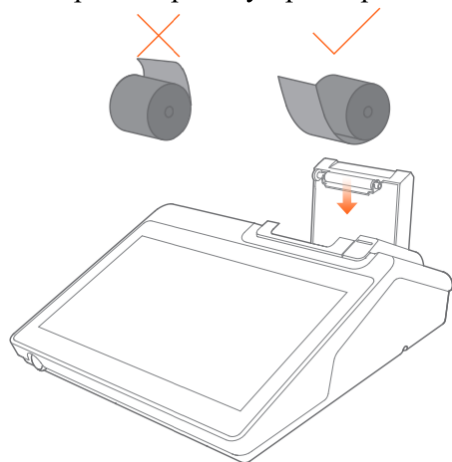
Как обновить приложения

Приложения обновляются автоматически с согласия пользователя или есть возможность отложить обновление на некоторое время. Откройте Магазин приложений, зайдите в меню «Мой аккаунт» и проверьте, установлен ли параметр Автообновление.

Установка бумаги в принтер

Это устройство поддерживает работу с термобумагой 58мм со спецификацией 57±0,5мм x 60мм.

Пожалуйста, откройте контейнер для бумаги кнопкой открытия крышки принтера. Правильно загрузите бумагу в контейнер для бумаги в направлении, показанном на рисунке, вытяните немного бумаги за пределы резака. Закройте крышку принтера.



Примечание: если после печати на бумаге не отпечаталась информация, проверьте, правильно ли установлен рулон бумаги.

ТЕРМИНАЛ МОДЕЛИ ZPOS T2 MINI

Инструкция подключения устройства к источнику переменного тока

Это устройство работает только через подключённый адаптер питания.

Подключите адаптер 24В/2,5А к розетке электропитания 100-240 В;

Инструкции/Примечания для денежного ящика

Денежный ящик используется при подключении к устройству с электрическим импульсом 120ms без подключения его к источнику переменного тока. Данное устройство поддерживает только внешнее соединение с денежным ящиком 24В/1А.

Если Вы используете денежный ящик 12В, то есть риск возгорания цепи устройства и денежного ящика, чтобы избежать этого в настройках устройства T2mini выберите меню «Cash Box» и установите Radio Buttons напротив спецификации соответствующей маркировке денежного ящика.

АВАРИЙНЫЕ СИТУАЦИИ

Если не работает принтер:

- убедитесь, что крышка контейнера для бумаги правильно закрыта;
- убедитесь, что нет замятия бумаги.

Примечание: если информация на бумаге при печати размытая, то проверьте, не загрязнена ли термическая печатающая головка. При загрязнении очистите её с помощью ватного тампона и спирта.

Устройство не включается:

Проверьте, подключено ли устройство к сети переменного тока с помощью адаптера питания;

В случае зависания устройства:

Нажмите кнопку питания и удерживайте её 11 секунд для перезагрузки устройства.

Пожалуйста, прочтите «Руководство пользователя» для получения дополнительной информации, его можно скачать на сайте компании (<https://zpos.by/t2mini>)

ТЕРМИНАЛ МОДЕЛИ ZPOS T2 MINI

МЕРЫ ПРЕДОСТОРОЖНОСТИ

Предупреждения о безопасности:

- подключите вилку блока питания к розетке переменного тока, соответствующей маркированному входу адаптера;
 - не используйте устройство в присутствии потенциально взрывоопасного газа;
 - во избежание травм запрещено разбирать адаптер питания.
- Этот продукт может вызывать радиопомехи в жилых помещениях.

Важные инструкции по технике безопасности.

- не используйте устройство во время грозы во избежание потенциального риска удара молнии;
- следует немедленно отключить питание при запахе гари;
- во избежание порезов, не следует касаться резака для бумаги!

Советы по использованию:

- не используйте устройство вблизи воды или влаги, чтобы жидкость не попала в устройство;
- не роняйте, не бросайте и не сгибайте устройство;
- используйте устройство в чистом и непыльном месте;
- не используйте терминал возле медицинского оборудования без разрешения;
- установите в настройках меню «Дата время» параметр «Часовой пояс сети» включённым.

ВНИМАНИЕ

Компания не берет на себя ответственность за ущерб, причинённый использованием и обслуживанием с нарушением условий, указанных в данном руководстве.

Клиент не имеет права изменять устройство без согласия компании.

ПРЕДОСТЕРЕЖЕНИЯ

Перед использованием прочитайте все инструкции и информацию по технике безопасности, во избежание травм и других непредвиденных ситуаций.

Максимальная рабочая температура окружающей среды, заявленная производителем, составляет 55°C.

Используйте адаптер питания и устройство только при температуре окружающей среды от -10°C до 55°C.

ТЕРМИНАЛ МОДЕЛИ ZPOS T2 MINI

При использовании, пожалуйста, поместите устройство в помещение с нормальной комнатной температурой и хорошей вентиляцией.

Безопасность Wi-Fi

Выключайте Wi-Fi и мобильный интернет в тех местах, где их использование запрещено или может вызвать помехи или опасность, например, в самолётах во время полёта.

ТЕХНИЧЕСКИЕ ХАРАКТЕРИСТИКИ

Операционная система:	Android 7.1
Процессор:	Qualcomm Snapdragon with Octa-Core
Память:	8GB ROM+1GB RAM
Дисплей:	Главный экран: 11.6" HD 1366×768, IPS, multi-touch Экран покупателя: FSTN, 128x40
WI-FI:	Поддержка IEEE 802.11 b/g/n 2.4GHz
Bluetooth	Поддержка BLE 2.1/3.0/4.0, BLE
Мобильная передача данных:	2G/3G/4G (опционально)
Чековый принтер:	Ширина рулона: 58mm Максимальный диаметр рулона: 60mm
Адаптер питания:	Вход : AC 100~240V Выход: DC 24V/2.5A
Камера:	Чтение QR-кодов (опционально)
Физические кнопки:	Кнопка включения (блокировка экрана), регулировка звука
Физические интерфейсы:	4 × USB TypeA 1 × RJ11 (RS232) 1 × RJ12 (для подключения денежного ящика) 1 × RJ45 (Ethernet) 1 × аудио порт 1 × SIM слот (опционально) 1 × MicroSD/TF (до 64GB)
Размеры устройства	290*290*100mm